



아다팔렌

요약

아다팔렌은 합성 비타민 A의 유도체로 여드름의 치료에 국소적으로 사용되는 약물이다. 피지의 분비를 조절하고 과다하게 증식된 각질을 개선하여 여드름 증상을 개선한다. 취침 전에 1회 사용하며 피부 건조감, 자극감 등이 나타날 수 있으므로 주의해서 사용한다.

외국어 표기	adapalene(영어)
CAS 등록번호	106685-40-9
ATC 코드	D10AD03
분자식	C ₂₈ H ₂₈ O ₃
분자량	412.52 g/mol

동의어: 아다파렌;아다팔렌;

유의어·관련어: 여드름치료제; acne treatment drug;디페린;Differin

기타: adafalene;

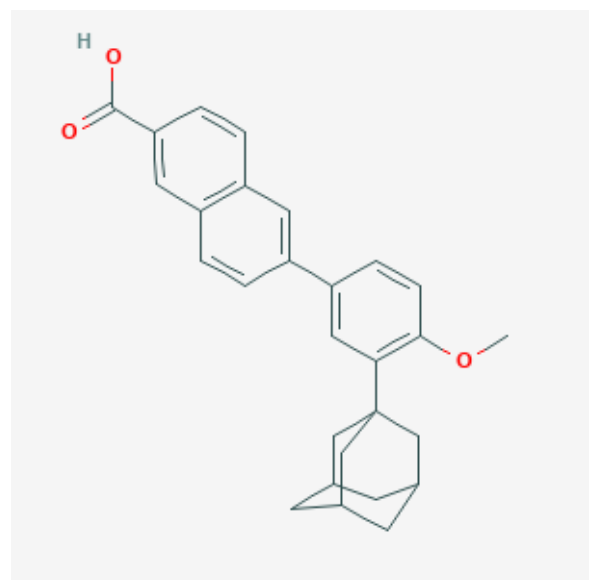


그림 1. 아다팔렌의 구조식

여드름

여드름의 발생 원인은 다양하지만 사춘기에 접어들면서 안드로겐 호르몬 분비가 급격하게 증가하여 피지선이 활성화되면서 피지가 과다하게 분비되고 또한 피부의 각질이 탈락되지 못하고 두껍게 쌓이는 것이 주요한 원인이다. 두껍게 쌓인 각질 세포들이 모낭을 막아 피지가 분비되지 못하고 모낭에 쌓이게 되면 여드름의 특징인 면포(comedo, 모낭 속에 딱딱해진 피지)가 생기게 된다. 면포는 형태에 따라 멜라닌 색소의 침착으로 검은 색을 띄는 개방면포(blackhead comedo)와 흰색을 띄는 폐쇄면포(whitehead comedo)로 나눌 수 있다. 여기에 세균이 증식하게 되면 염증이 발생하여 붉거나 붉은 여드름 즉, 구진(면포 주위에 세균이 증식해서 염증세포가 모인 여드름), 농포(염증으로 고름이 찬 뽕루지), 결절(염증이 피부 깊이 파고들어 단단해진 덩어리) 등의 병변이 나타난다.

약리작용

아다팔렌은 합성 비타민 A 유도체로 여드름의 치료에 국소적으로 사용되는 약물이다. 여드름으로 인해 과다하게 활성화된 피지선의 분비를 조절할 뿐 아니라 과다한 피지 분비로 이상 증식된 각질을 개선함으로 면포성 여드름이나 구진, 농포 등을 동반한 여드름 치료에 사용할 수 있다. 또한 항염증 작용이 있어 여드름에 의한 염증을 가라앉히는 효과도 있다.

효능·효과

12세 이상의 면포, 구진, 농포가 나타나는 여드름의 치료에 사용한다. 디페린® 등의 제품이 있다. 모두 전문 의약품이다.

용법

여드름 부위를 깨끗이 씻고 건조한 후 취침 전에 1일 1회 눈과 입술, 점막, 코 주변을 피하여 여드름 부위에 얇게 펴 바른다. 4-8주 치료 후에 개선 효과가 나타나고 3개월 후 개선 정도를 평가하여 사용을 지속할지 여부를 결정한다.

경고

햇빛에 과도하게 노출되어 피부가 붉어지거나 화끈거리고 심하면 통증과 물집이 생기는 등 햇빛에 심하게 탄 경우(일광화상)에는 피부가 완전히 회복될 때까지 아다팔렌을 사용할 수 없다.

금기

- 임부 또는 임신 가능성이 있는 여성에게는 투여할 수 없다.
- 손상된 피부(베이고 긁힌 피부), 일광화상, 습진 피부 또는 지루피부염, 중증의 여드름, 이차성 여드름의 경우에는 투여할 수 없다.

주의사항

- 일상적으로 햇빛에 과다하게 노출되는 환자나 선천적으로 햇빛에 민감한 환자의 경우 자극이 나타날 수 있으므로 주의해서 사용해야 한다.
- 사용 시 과민반응이나 심한 자극이 나타나면 바르는 횟수를 줄이거나 일시적 혹은 영구적으로 사용을 중단한다. 바르는 횟수를 줄이거나 일시적으로 치료를 중단한 경우, 치료를 잘 감내할 수 있다고 판단되면 다시 1일 1회 도포를 시작할 수 있다.
- 아다팔렌 사용 중에 햇빛이나 인공 자외선에 노출되면 피부 자극을 유발할 수 있으므로 가능한 피해야 하고, 노출될 경우에는 자외선차단제를 사용하며, 의복(모자 등)을 착용하도록 한다. 또한 햇빛에 과도하게 노출될 때는 노출되기 전날, 노출 당일, 노출된 다음날은 아다팔렌을 사용하지 않아야 한다. 바람이 불거나 추운 날씨의 경우에도 자극을 유발할 수 있다.
- 아다팔렌은 사용량을 늘려도 효과가 증가하거나 작용이 더 빨리 나타나지는 않으며 도리어 피부가 붉어지거나 벗겨지는 등의 불편감이 생길 수 있다.
- 증상이 개선되면 사용을 중단한다.
- 아다팔렌을 사용하는 피부에는 제모를 위해 전기분해요법, 왁싱, 화학적 제모제를 사용하지 않아야 한다.

- 아다팔렌으로 치료하기 전에 다른 박피성 국소치료제를 바른 경우에는 그 약에 의한 피부자극이 회복된 후에 아다팔렌으로 치료를 시작한다.

부작용

아다팔렌 사용 시 발생 가능한 부작용은 다음과 같다. 그 외 상세한 정보는 제품설명서 또는 제품별 허가정보에서 확인할 수 있다. 부작용이 발생하면 의사, 약사 등 전문가에게 알려 적절한 조치를 취할 수 있도록 한다.

일반적 부작용(사용자의 1~10%에서 보고)

피부 건조, 피부 자극, 피부 작열감, 홍반

드문 부작용(사용자의 1% 미만에서 보고)

접촉 피부염, 피부 불쾌감, 일광화상, 가려움, 피부 박리, 여드름

빈도 불명의 부작용

피부 통증, 자통, 피부 부기, 알레르기피부염, 적용부위 화상, 피부저색소침착, 피부과다색소침착, 눈꺼풀 자극, 눈꺼풀 홍반, 눈꺼풀 가려움, 눈꺼풀 부기, 아나필락시스반응, 혈관부종

소아·청소년 사용

12세 미만의 소아에 대한 안전성 및 유효성은 확립되어 있지 않으므로 사용하지 않아야 한다.

임부·수유부 사용

- 아다팔렌을 사람에게 사용하는 경우 피부를 통해 소량 흡수될 가능성이 있고, 관련 임상자료가 부족하므로 임신 중에는 사용하지 않아야 한다. 만일 임신이 확인되었거나 추정된다면 치료를 즉시 중지해야 한다.
- 모유로 이행되는지는 확인되지 않았으므로 수유부에게 투여 시는 주의해야 한다.

상호작용

- 아다팔렌은 피부로 잘 흡수되지 않아 전신작용 약물과의 상호작용 가능성은 낮지만, 다른 레티노이드계 약물, 작용기전이 유사한 약물과의 병용사용은 피해야 한다.
- 아다팔렌과 다른 여드름 치료제를 함께 사용하는 경우 오전에는 항생제나 각질 용해제가 포함된 외용 여드름 치료제를 사용하고 저녁에는 아다팔렌을 사용할 수 있다.
- 아다팔렌을 사용 시 약한 자극이 있을 수 있으므로 박피성 제품, 자극이 있는 제품, 건조 작용이 있는 제품, 향료나 알코올 등을 다량 함유한 제품과는 함께 사용하지 않는다.

그 외 상세한 정보는 제품설명서 또는 제품별 허가정보에서 확인할 수 있다.