



글리세린(glycerin)

요약

글리세린은 관장, 윤활, 보습 등의 목적으로 사용되는 약물이다. 단일제는 관장약과 윤활제로 사용되고, 복합제는 크림제, 점안액, 주사제 등의 형태로 동상, 안구건조증, 수술 시 용적 축소 등에 사용된다.

외국어 표기	glycerin(영어)
CAS 등록번호	56-81-5
ATC 코드	A06AG04, V07AY
분자식	$C_3H_8O_3$
분자량	92.094 g/mol

동의어: glycerol, glycerine

유의어·관련어: 관장약, 灌腸藥, enema, 변비

치료제, 便秘 治療劑, purgative, laxatives, 변비약,

便秘藥, 윤활제, 潤滑劑, lubricant

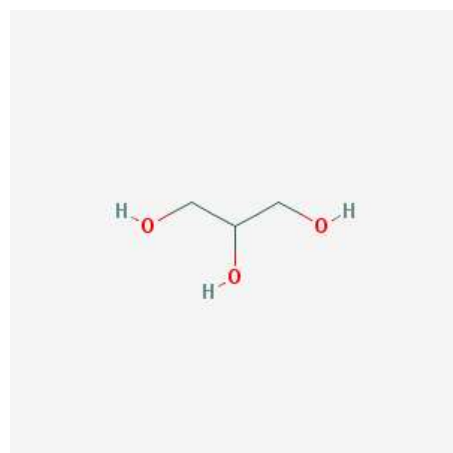


그림 1. 글리세린의 구조식

약리작용

글리세린은 관장, 윤활, 보습 등의 목적으로 사용되는 약물이다. 글리세린은 구조상 히드록시기^{*}(-OH) 세 개를 가지고 있어서 수분 흡수력이 강하며 윤활 작용과 보습 작용을 한다. 농글리세린(글리세린 농축액) 형태의 단일제는 주로 관장약[†]과 윤활제로 사용된다. 관장약은 직장 내 주입 시 결장과 직장에서 수분을 끌어 들여 변을 묽게 하고 팽창시켜 배출되도록 한다. 윤활제는 기구 등을 체내로 삽입할 때 부드럽게 삽입할 수 있도록 도와준다. 다른 성분과의 복합제는 크림제, 점안액, 주사제 등의 형태로 동상, 안구건조증, 수술 시 용적 축소 등에 사용된다.

^{*} 히드록시기(hydroxyl group): 화학 구조식에서 -OH로 표시되는 작용기로 수소결합을 할 수 있어 물과 친화성을 가진다.

[†] 관장약(enema): 변비, 수술 또는 검사 등으로 인해 장 내용물 배설이 필요할 때 사용되는 약물로 항문을 통하여 대장 내에 주입하여 사용한다.

효능·효과

글리세린 단일제 중 농글리세린 액제 형태의 관장약은 변비, 장 내용물의 배설에 사용되며, 농글리세린 겔제는 직장 온도계, 탐폰, 관장기, 관주기, 카테터 등의 기구를 체내에 삽입할 때 윤활제나 질내 윤활제로 사용된다.

글리세린 복합제 중 크림제는 동상, 살갓이 뜬 곳 등에 사용되고, 점안액은 안구건조증으로 인한 증상 완화와 안구 자극감 예방 등에 사용된다. 주사제는 항진된 두개내압과 두개부종 개선, 뇌의 외과 수술 시 뇌용적 축소, 안과 수술 시 안용적 축소 등에 사용된다.

Table 1. 글리세린 단일제와 복합제의 제형 및 제품 예

구분	제형	성분	제품 예
단일제	액제	농글리세린	성광 관장약 [®]
	겔제	농글리세린	오르비옥스클래식 겔 [®]
복합제	크림제	글리세린 + DL-캄파 + 에녹솔론 + 토코페롤	뉴유스킨 에이 크림 [®]
	점안액	글리세린 + 히프로멜로오스 + 폴리에틸렌글리콜400	이지드롭 [®]
	주사제	글리세린 + 과당 + 염화나트륨	글리푸롤 주 [®]

용법

글리세린 단일제의 용법은 다음과 같다.

Table 2. 글리세린 단일제의 용법

구분	용법
관장약(액제)	성인: 1회 15 g(30 mL)을 항문 내에 주입
	소아: 6~11세 1회 10 g(20 mL), 1~5세 1회 5 g(10 mL), 1세 미만 1회 2.5 g(5 mL)을 항문 내에 주입
윤활제(젤제)	적용부위에 적당량을 바른 다음 부드럽게 문질러 펴줌.

복합제에 대한 정보 및 그 외 자세한 사항은 제품설명서 또는 제품별 허가정보에서 확인할 수 있다.

금기

- 농글리세린 관장약은 장관(창자)의 천공(뚫림) 또는 그 의심이 있는 환자, 장관 내 출혈 환자에게는 사용하지 않는다.
- 농글리세린 관장약은 심한 전신 쇠약 환자, 심한 복통 또는 구역, 구토 환자에게는 사용하지 않는다.

주의사항

- 농글리세린 관장약은 급성 복증*이 의심되는 환자, 장관이나 항문에 염증이 있는 환자, 장관 마비 환자 등에게는 주의해서 사용해야 한다.
- 농글리세린 관장약은 중증의 심장 질환 환자, 당뇨병 환자, 신생아, 유아, 임부 또는 임신하고 있을 가능성이 있는 여성 등에게는 주의해서 사용해야 한다.
- 변비 치료 목적의 농글리세린 관장약은 너무 자주 사용하면 효과가 감소될 수 있으므로 연용하지 않도록 한다.
- 농글리세린 관장약은 가능하면 왼편으로 누운 상태에서 직장 점막이 손상되지 않도록 주의해서 삽입한다. 또한 사용 후 남은 액은 재사용하지 않고 버린다.

* 급성 복증: 복강 내 장기의 천공, 염증, 파열 등에 의해 복통과 함께 갑자기 발생하는 질환으로 수술 같은 긴급한 처치를 필요로 하는 경우가 많다.

부작용

농글리세린 관장약은 발진, 복명*, 복통, 복부 팽만감, 직장 불쾌감, 항문부 열감, 혈압변동 등의 부작용을 유발할 수 있다. 그 외 상세한 정보는 제품설명서 또는 제품별 허가정보에서 확인할 수 있다. 부작용이 발생하면 의사, 약사 등 전문가에게 알려 적절한 조치를 취할 수 있도록 한다.

* 복명: 장 운동의 증가로 장내에서 가스가 이동하면서 나는 소리

고령자 사용

고령자는 생리 기능이 저하되어 있으므로 농글리세린 관장약의 경우 감량하는 등의 주의가 필요하다.